



ES

Unidad de medición externa

EMU DGC

099-008843-EW504

¡Tenga en cuenta los documentos de sistema adicionales!

31.08.2021

**Register now
and benefit!
Jetzt Registrieren
und Profitieren!**

www.ewm-group.com



Notas generales

ADVERTENCIA



Lea el manual de instrucciones.

El manual de instrucciones le informa sobre el uso seguro de los productos.

- Lea y observe los manuales de instrucciones de todos los componentes del sistema, en particular, las advertencias e instrucciones de seguridad.
- Observe las medidas de prevención de accidentes y las disposiciones específicas de cada país.
- El manual de instrucciones debe guardarse en el lugar donde se vaya a utilizar el aparato.
- Los letreros de advertencia y de seguridad proporcionan información sobre posibles riesgos. Deben poder reconocerse y leerse con claridad.
- Este aparato se ha fabricado de acuerdo con el estado de la técnica, así como con las regulaciones y normas y solo podrá ser utilizado, mantenido y reparado por personal cualificado.
- Las modificaciones técnicas por el desarrollo permanente de la técnica de regulación pueden dar lugar a comportamientos de soldadura distintos.

Para cualquier consulta relacionada con la instalación, la puesta en marcha, el funcionamiento, las particularidades del lugar de la instalación o la finalidad de uso del equipo, dirijase a su distribuidor o a nuestro servicio técnico, con el que puede ponerse en contacto llamando al +49 2680 181 -0.

Encontrará una lista de los distribuidores autorizados en www.ewm-group.com/en/specialist-dealers.

La responsabilidad relacionada con la operación de este equipo se limita expresamente a su funcionamiento. Queda excluido explícitamente cualquier otro tipo de responsabilidad. El usuario acepta esta exclusión de responsabilidad en el momento en que pone en marcha el equipo.

El fabricante no puede controlar ni el cumplimiento de estas instrucciones, ni las condiciones y métodos de instalación, operación, utilización y mantenimiento del aparato.

Una instalación incorrecta puede causar daños materiales y por ende lesiones personales. Por ello, no asumimos ningún tipo de responsabilidad por pérdidas, daños o costes, que hayan resultado de una instalación defectuosa, de una operación incorrecta o de un uso y mantenimiento erróneos o bien que tengan algún tipo de relación con las causas citadas.

© EWM AG

Dr. Günter-Henle-Straße 8

56271 Mündersbach, Alemania

Tel.: +49 2680 181-0, Fax: -244

Correo electrónico: info@ewm-group.com

www.ewm-group.com

El fabricante conserva los derechos de autor de este documento.

La reproducción, incluso parcial, únicamente está permitida con autorización por escrito.

El contenido de este documento ha sido cuidadosamente investigado, revisado y procesado. Aun así, nos reservamos el derecho a cambios, faltas o errores.

Seguridad de datos

El usuario es responsable de la seguridad de datos de todas las modificaciones frente al ajuste de fábrica. La responsabilidad de los ajustes personales borrados recae en el usuario. El fabricante no asumirá ninguna responsabilidad por ello.

1 Índice

1 Índice	3
2 Para su seguridad	4
2.1 Indicaciones sobre el uso de esta documentación	4
2.2 Definición de símbolo	5
2.3 Normas de seguridad	6
2.4 Transporte e instalación	9
3 Utilización de acuerdo a las normas	11
3.1 Campo de aplicación	11
3.2 Documentación vigente	11
3.2.1 Garantía	11
3.2.2 Declaración de Conformidad	11
3.2.3 Datos del servicio (recambios y diagramas de circuito)	11
3.2.4 Calibración y validación	11
4 Descripción del aparato - Breve vista general	12
4.1 Vista frontal	12
4.2 Vista posterior	13
4.3 Esquema de conexión	14
4.3.1 Soldadura MIG/MAG	14
4.3.1.1 Leyenda	14
4.3.2 Soldadura TIG/soldadura eléctrica manual	15
4.3.2.1 Leyenda	15
5 Estructura y función	16
5.1 Transporte e instalación	16
5.1.1 Condiciones ambientales	16
5.1.2 Refrigeración del equipo	17
5.1.3 Cable de masa, generalidades	17
5.1.4 Notas sobre el tendido de conductos de corriente de soldadura	17
5.1.5 Corrientes de soldadura vagabundas	19
5.1.6 Conexión a la red	20
5.1.6.1 Forma de red	20
5.1.6.2 Conexión del tubo de gas de protección	21
5.1.7 Datos de soldadura	21
5.2 Soldadura MIG/MAG	22
5.2.1 Conexión de la unidad de medición externa	22
5.2.2 Conexión para cable de pieza de trabajo	23
5.3 Soldadura TIG/soldadura eléctrica manual	24
5.3.1 Conexión de la unidad de medición externa	24
5.3.2 Conexión para cable de pieza de trabajo	25
6 Mantenimiento, cuidados y eliminación	26
6.1 Generalidades	26
6.1.1 Limpieza	26
6.1.2 Filtro de suciedad	26
6.2 Trabajos de mantenimiento, intervalos	27
6.2.1 Mantenimiento diario	27
6.2.2 Mantenimiento mensual	27
6.2.3 Revisión anual (inspección y revisión durante el funcionamiento)	27
6.3 Eliminación del aparato	28
7 Solución de problemas	29
7.1 Lista de comprobación para solución de problemas	29
8 Datos Técnicos	30
8.1 EMU DGC	30
9 Datos del servicio	31
9.1 Esquemas eléctricos	31
10 Apéndice	32
10.1 Búsqueda de distribuidores	32

2 Para su seguridad

2.1 Indicaciones sobre el uso de esta documentación

PELIGRO

Procedimientos de operación y trabajo que hay que seguir estrictamente para descartar posibles lesiones graves o la muerte de personas.

- Las advertencias de seguridad contienen en el título la palabra «PELIGRO» con un símbolo de advertencia general.
- Además el peligro se ilustra mediante un pictograma al margen de la página.

ADVERTENCIA

Procedimientos de operación y trabajo que hay que seguir estrictamente para descartar posibles lesiones graves o la muerte de personas.

- Las advertencias de seguridad contienen en el título la palabra «AVISO» con una señal de advertencia general.
- Además el peligro se ilustra mediante un pictograma al margen de la página.

ATENCIÓN

Procedimientos de operación y trabajo que son necesarios seguir estrictamente para descartar posibles lesiones leves a otras personas.

- Las advertencias de seguridad contienen en el título la palabra señal "ATENCIÓN" con una señal de advertencia general.
- El peligro se ilustra mediante un pictograma al margen de la página.



Particularidades técnicas que debe tener en cuenta el usuario para evitar daños materiales o en el aparato.

Instrucciones de utilización y enumeraciones que indican paso a paso el modo de proceder en situaciones concretas, y que identificará por los puntos de interés, p. ej.:

- Enchufe y asegure el zócalo del conducto de corriente de soldadura en el lugar correspondiente.

2.2 Definición de símbolo

Símbolo	Descripción	Símbolo	Descripción
	Observe las particularidades técnicas		pulsar y soltar (teclear/palpar)
	Desconectar el aparato		soltar
	Conectar el aparato		pulsar y mantener pulsado
	incorrecto/no válido		conectar
	correcto/válido		girar
	Entrada		Valor numérico/ajustable
	Navegar		La señal de iluminación se ilumina en verde
	Salida		La señal de iluminación parpadea en verde
	Representación del tiempo (por ejemplo: esperar 4 s/pulsar)		La señal de iluminación se ilumina en rojo
	Interrupción en la representación del menú (hay más posibilidades de ajuste)		La señal de iluminación parpadea en rojo
	No se necesita/no utilice una herramienta		
	Herramienta necesaria/utilice la herramienta		

2.3 Normas de seguridad

ADVERTENCIA



Peligro de accidente en caso de incumplimiento de las advertencias de seguridad. El incumplimiento de las advertencias de seguridad puede representar peligro de muerte.

- Lea detenidamente las instrucciones de seguridad de este manual.
- Observe las medidas de prevención de accidentes y las disposiciones específicas de cada país.
- Advierta al personal en el área de trabajo sobre el cumplimiento de las normas.



¡Peligro de lesiones por tensión eléctrica!

Las tensiones eléctricas pueden producir descargas eléctricas y quemaduras con peligro de muerte en caso de contacto. Incluso las tensiones de bajo nivel pueden desencadenar accidentes a causa del sobresalto producido por el contacto.

- No toque directamente ninguna pieza que pueda presentar tensión, como zócalos de corriente de soldadura, electrodos de varilla o de tungsteno o hilos de soldadura.
- Deposite siempre la antorcha o la pinza porta-electrodo sobre una superficie aislante.
- Emplee equipo de protección personal completo (en función de la aplicación).
- Únicamente el personal especializado está autorizado a abrir el aparato.
- ¡El aparato no debe utilizarse para descongelar tuberías!



Peligro al interconectar varias fuentes de alimentación.

Si es preciso interconectar varias fuentes de alimentación en paralelo o en serie, esta operación solo podrá ser realizada por un técnico especializado conforme a la norma IEC 60974-9 «Instalación y manejo» y a la medida de prevención de accidentes BGV D1 (antes VBG 15) (normativas alemanas de mutuas profesionales) o a las disposiciones específicas de cada país.

Los dispositivos no serán autorizados para realizar trabajos de soldadura con arco voltaico hasta que sean inspeccionados y pueda garantizarse que no se superará la tensión en vacío permitida.

- Solo un técnico especializado debe conectar el aparato.
- Si algunas fuentes de alimentación se ponen fuera de servicio, todos los conductos de corriente de soldadura y todos los cables de red deberán desconectarse de forma segura del sistema íntegro de soldadura (riesgo de tensiones de polaridad inversa).
- No interconectar máquinas de soldadura con conmutación de cambio de polaridad (serie PWS) ni aparatos de soldadura de corriente alterna (AC), pues podrían sumarse tensiones de soldadura por un sencillo falso manejo.



La radiación o el calor pueden provocar lesiones.

La radiación del arco voltaico provoca daños en piel y ojos.

El contacto con piezas de trabajo calientes y con chispas provoca quemaduras.

- Utilice una máscara de soldadura o un casco de soldadura con un nivel suficiente de protección (dependerá de la aplicación).
- Utilice vestimenta de protección seca (p. ej. máscara de soldadura, guantes, etc.) según la normativa respectiva del país correspondiente.
- Proteja a las demás personas contra la radiación y el peligro de deslumbramiento con una cortina de soldadura o una pared de protección.

⚠ ADVERTENCIA**¡Peligro de lesiones debido a vestimenta inadecuada!**

La radiación, el calor y la tensión eléctrica representan fuentes inevitables de riesgo durante la soldadura con arco voltaico. El usuario debe llevar equipo de protección individual (EPI) completo. El equipo de protección deben mitigar los siguientes riesgos:

- Equipo de protección respiratoria, contra sustancias y mezclas nocivas para la salud (gases de humo y vapores), o bien aplicar otras medidas adecuadas (aspiración de humos, etc.).
- Casco de soldadura con equipamiento de protección contra la radiación ionizante (radiación infrarroja y ultravioleta) y el calor.
- Vestimenta seca para soldadores (calzado, guantes y protección corporal) para proteger del calor del entorno, con efectos equiparables a los de una temperatura del aire de 100 °C o más, o bien de descargas eléctricas y para el trabajo en piezas sometidas a tensión eléctrica.
- Protección auditiva contra niveles de ruido nocivos.

**¡Peligro de explosión!**

Los materiales aparentemente inofensivos dentro de contenedores cerrados cuya presión pueda aumentar al calentarse.

- ¡Retirar del área de trabajo cualquier contenedor de líquidos inflamables o explosivos!
- ¡No caliente líquidos, polvos o gases explosivos aprovechando el calor de la soldadura o del corte!

**¡Peligro de incendio!**

Se pueden formar llamas debido a las altas temperaturas, a las chispas que saltan, a piezas candentes y a escoria caliente que se forman durante la soldadura.

- Vigile los focos de incendio en el área de trabajo.
- No lleve objetos fácilmente inflamables, como p. ej. cerillas o mecheros.
- Ponga a disposición extintores adecuados en el área de trabajo.
- Retire todos los residuos de material inflamable de la pieza de trabajo antes de empezar a soldar.
- No siga trabajando las piezas de trabajo soldadas hasta que se hayan enfriado. No las ponga en contacto con ningún material inflamable.

ATENCIÓN



¡Humo y gases!

El humo y los gases pueden provocar insuficiencias respiratorias y envenenamientos. Además, ¡la acción de la radiación ultravioleta del arco voltaico puede transformar los vapores del disolvente (hidrocarburo clorado) en fosfato tóxico!

- ¡Procúrese suficiente aire fresco!
- ¡Mantenga los vapores del disolvente alejados del área de influencia del arco!
- De ser necesario, ¡porte protección de la respiración!



¡Exposición a ruidos!

Los niveles de ruido superiores a 70 dBA pueden ocasionar daños permanentes en el oído.

- ¡Utilizar protección para el oído adecuada!
- ¡Las personas que se encuentren en el área de trabajo deben utilizar protección adecuada para el oído!



Según IEC 60974-10, las máquinas de soldadura se dividen en dos clases de compatibilidad electromagnética (encontrará más información sobre la clase CEM en los Datos técnicos) > Véase capítulo 8:



Clase A: aparatos destinados a ser utilizados en entornos residenciales, cuya energía eléctrica se obtiene de la red pública de suministro de baja tensión. A la hora de garantizar la compatibilidad electromagnética de aparatos de clase A pueden surgir problemas por perturbaciones tanto radiadas como relacionadas con las líneas eléctricas.



Clase B: estos aparatos cumplen los requisitos CEM en entornos industriales y residenciales, incluidas zonas residenciales con conexión a la red pública de suministro de baja tensión.

Instalación y funcionamiento

Durante el funcionamiento de las instalaciones de soldadura con arco voltaico pueden producirse, en algunos casos, perturbaciones electromagnéticas, aunque todos los aparatos de soldadura cumplan los límites para las emisiones que establece la norma. De las perturbaciones causadas por la soldadura responderá el usuario.

A la hora de **evaluar** posibles problemas electromagnéticos del entorno, el usuario debe tener en consideración lo siguiente: (ver también UNE-EN 60974-10 Anexo A)

- cables de red, de control, de señal y de telecomunicaciones;
- aparatos de radio y televisión;
- ordenadores y otros dispositivos de control;
- dispositivos de seguridad;
- la salud de personas cercanas, en particular, de aquellas que llevan marcapasos o audífonos;
- dispositivos de medición y de calibración;
- la resistencia a perturbaciones de otros dispositivos del entorno;
- la hora del día a la que deben realizarse los trabajos de soldadura.

Recomendaciones para **reducir las emisiones de perturbaciones:**

- conexión de red, por ejemplo, filtro de red adicional o apantallamiento con tubo metálico;
- mantenimiento del dispositivo de soldadura con arco voltaico;
- los cables de soldadura deben ser lo más cortos posible, estar muy cerca unos de otros y tenderse por el suelo;
- conexión equipotencial;
- conexión a tierra de la pieza de trabajo; cuando no sea posible conectar directamente a tierra la pieza de trabajo, la conexión deberá realizarse mediante condensadores adecuados;
- apantallamiento de otros dispositivos del entorno o de todo el equipo de soldadura.

⚠ ATENCIÓN**¡Campos electromagnéticos!**

Debido a la fuente de alimentación, pueden generarse campos eléctricos o electromagnéticos que pueden afectar las funciones de instalaciones electrónicas como aparatos de procesamiento electrónico de datos, aparatos CNC, cables de telecomunicaciones, cables de red, de señal y marcapasos.



- ¡Cumpla con las normas de mantenimiento > Véase capítulo 6.2!
- ¡Desenrolle por completo los cables de soldadura!
- ¡Apantalle de forma correspondiente los aparatos o las instalaciones sensibles a las radiaciones!
- La función de los marcapasos puede verse afectada (si es necesario, consulte con su médico).

**Obligaciones del usuario**

Para manejar el aparato, se deben cumplir las correspondientes directivas y leyes nacionales.

- Implementación nacional de la directiva marco 89/391/CEE sobre la puesta en práctica de medidas para mejorar la seguridad y la prevención de los empleados en su trabajo junto con la normativa específica correspondiente.
- En particular, la directiva 89/655/CEE sobre la reglamentación mínima de seguridad y de prevención en la utilización de medios de trabajo por los empleados en su trabajo.
- Las disposiciones sobre seguridad laboral y prevención de accidentes de cada país.
- Implementar y manejar el aparato de acuerdo a IEC 60974-9.
- Enseñar periódicamente a los usuarios a trabajar siendo conscientes de las medidas de seguridad de su puesto.
- Comprobación periódica del aparato según IEC 60974-4.



¡Si el aparato ha resultado dañado por componentes ajenos, la garantía del fabricante no será válida!

- **Utilice exclusivamente los componentes del sistema y las opciones (fuentes de alimentación, antorchas, pinza porta-electrodo, control remoto, piezas de recambio y de desgaste, etc.) de nuestro programa de suministro.**
- **Inserte y bloquee los componentes accesorios en el zócalo de conexión únicamente cuando la fuente de alimentación esté apagada.**

Requisitos de la conexión a la red pública de suministro

La corriente que los aparatos de alto rendimiento reciben de la red de suministro puede influir en la calidad de la red. Por ello, para algunos tipos de aparatos pueden aplicarse restricciones de conexión o requisitos de máxima impedancia posible de la línea o de mínima capacidad de abastecimiento necesaria en el punto de conexión a la red pública (punto común de acoplamiento PCC), remitiéndose a este respecto de nuevo a los datos técnicos de los aparatos. En este caso, es responsabilidad del operador o del usuario del aparato (en caso necesario, previa consulta al operador de la red de suministro) asegurarse de que el aparato puede conectarse.

2.4 Transporte e instalación**⚠ ADVERTENCIA**

¡Peligro de lesiones en caso de manejo incorrecto de bombonas de gas de protección!

¡Peligro de lesiones graves en caso de manejo incorrecto o fijación insuficiente de las bombonas de gas de protección!

- Seguir las indicaciones del productor de gas y de las normas de gas a presión.
- No se debe realizar ninguna fijación en la válvula de la bombona de gas de protección.
- Evitar que se caliente la bombona de gas de protección.

ATENCIÓN



¡Peligro de accidentes por cables de alimentación!

Durante el transporte, los cables de alimentación no separados (cables de red, cables de control, etc.) pueden provocar riesgos, como p. ej., de vuelco de aparatos conectados y lesiones a otras personas.

- Desconecte los cables de alimentación antes del transporte.



¡Peligro de vuelco!

Durante el desplazamiento y la colocación el aparato puede volcar, herir a otras personas o estropearse. Se garantiza la estabilidad contra vuelco hasta un ángulo de 10° (equivalente a IEC 60974-1).

- Colocar o transportar el aparato solamente sobre una superficie llana y estable.
- Se deben asegurar las piezas conectadas de manera apropiada.



¡Peligro de accidentes en caso de conductos mal tendidos!

Los conductos mal tendidos (cables de red, de control, de soldadura o mangueras de prolongación) pueden causar tropiezos.

- Tender los cables de alimentación planos en el suelo (evitar la formación de lazos).
- Evitar el tendido en zonas de paso y transporte.



¡Peligro de sufrir lesiones a causa del líquido de refrigeración calentado y sus conexiones!

El líquido de refrigeración utilizado y sus puntos de conexión y/o unión pueden calentarse mucho durante el funcionamiento (modelo con refrigeración por agua). Al abrir el circuito de refrigerante, el refrigerante vertido puede provocar quemaduras.

- ¡Abra el circuito de refrigerante únicamente con la fuente de corriente de soldadura y/o el aparato de refrigeración desconectados!
- ¡Utilice un equipo de protección correcto (guantes de protección)!
- Cierre las conexiones abiertas de las tuberías flexibles con tapones adecuados.



Su utilización en posiciones no permitidas puede provocar daños en el aparato.

- **Transporte y utilización exclusivamente de pie.**



¡Debido a una conexión incorrecta, los componentes accesorios y la fuente de alimentación pueden resultar dañados!

- **Inserte y bloquee los componentes accesorios en el zócalo de conexión correspondiente únicamente cuando el aparato de soldadura esté apagado.**
- **¡Para descripciones detalladas, consulte el manual de instrucciones de los componentes accesorios correspondientes!**
- **Los componentes accesorios son reconocidos automáticamente después de encender la fuente de alimentación.**



Las capuchas de protección de polvo evitan que tanto los zócalos de conexión como el aparato se ensucien y de que el aparato resulte dañado.

- **Si no se activa ningún componente accesorio en la conexión, la capucha de protección de polvo deberá estar colocada.**
- **¡En caso de que sea defectuosa o se haya perdido, debe reemplazar la capucha de protección de polvo!**

3 Utilización de acuerdo a las normas

ADVERTENCIA



¡Peligros por uso indebido!

Este aparato se ha fabricado de acuerdo con el estado de la técnica, así como con las regulaciones y normas para su utilización en muchos sectores industriales. Se utilizará exclusivamente para los procesos de soldadura fijados en la chapa de identificación. Si el aparato no se utiliza correctamente, puede representar un peligro para personas, animales o valores materiales. ¡No se asumirá ninguna responsabilidad por los daños que de ello pudieran resultar!

- ¡El aparato se debe utilizar exclusivamente conforme a las indicaciones y solo por personal experto o cualificado!
- ¡No modifique ni repare el aparato de manera inadecuada!

3.1 Campo de aplicación

Unidad de medición externa (EMU) para la conexión a máquinas de soldadura sin interfaz digital de 7 polos.

Pueden registrarse los siguientes parámetros de soldadura y seguir utilizándose con el software de gestión de calidad Xnet:

Medición de cantidad de gas (DGC), corriente de soldadura, tensión de soldadura, velocidad del hilo y tiempo de soldadura.

3.2 Documentación vigente

3.2.1 Garantía

Para más información consulte el folleto que se adjunta «Warranty registration» o la información sobre garantía, cuidados y mantenimiento que encontrará en www.ewm-group.com.

3.2.2 Declaración de Conformidad



Este producto se corresponde en su diseño y tipo constructivo con las directivas de la UE indicadas en la declaración. Todos los productos llevan adjunta una declaración de conformidad específica en su versión original.

El fabricante recomienda realizar cada 12 meses una comprobación técnica de seguridad según las normas y directivas nacionales e internacionales.

3.2.3 Datos del servicio (recambios y diagramas de circuito)

ADVERTENCIA



Ninguna reparación o modificación no autorizada.

Para evitar lesiones y daños en el aparato, el aparato sólo debe ser reparado o modificado por personal cualificado y experto en la materia.

La garantía no será válida en caso de intervenciones no autorizadas.

- En caso de reparación, déjelo a cargo de personal autorizado (personal de servicio formado).

Los diagramas de circuito originales se adjuntan con el aparato.

Se pueden adquirir los recambios a través del distribuidor autorizado.

3.2.4 Calibración y validación

Todos los productos llevan adjunto un certificado en su versión original. El fabricante recomienda una calibración/validación cada 12 meses.

4 Descripción del aparato - Breve vista general

4.1 Vista frontal

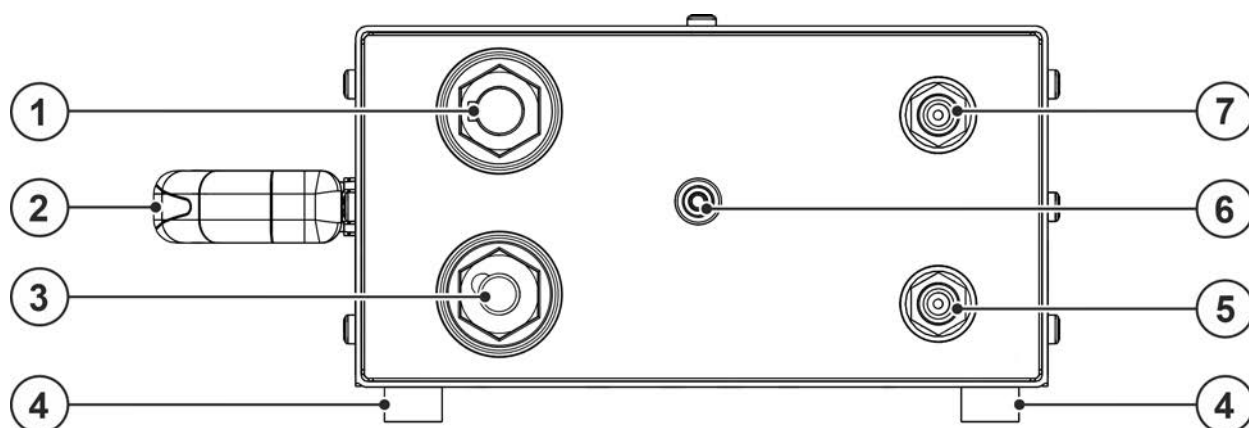


Figura 4-1

Pos	Símbolo	Descripción
1	—	Conector, corriente de soldadura «-» Conexión del conducto de piezas de trabajo
2		Asa
3	—	Zócalo de conexión, corriente de soldadura «-» Conexión del conducto de piezas de trabajo
4		Patas de máquina
5		Rosca de conexión - G$\frac{1}{4}$" Conexión de gas de protección (entrada)
6		Borne de polo Conexión del cable de medición a la medición de tensión.
7		Rosca de conexión - G$\frac{1}{4}$" Conexión de gas de protección (salida)

4.2 Vista posterior

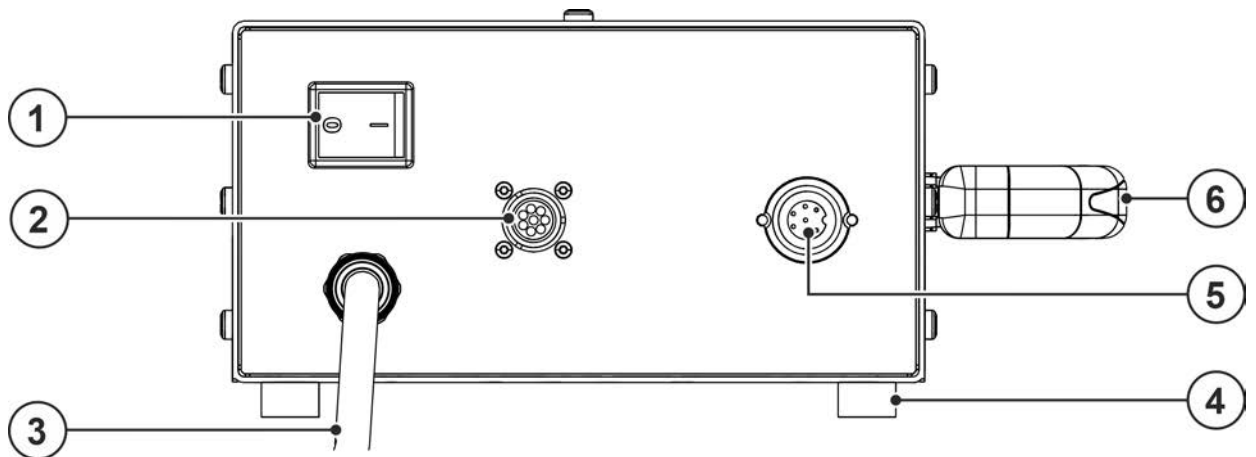


Figura 4-2

Pos	Símbolo	Descripción
1		Interruptor principal Encender/apagar el aparato.
2	WFS	Zócalo de conexión (8 polos) - opcional Conexión del sensor para la medición de la velocidad del hilo
3		Cable de conexión a red > Véase capítulo 5.1.6
4		Patas de máquina
5	digital	Zócalo de conexión de 7 polos (digital) Para la conexión de un gateway.
6		Asa

4.3 Esquema de conexión

4.3.1 Soldadura MIG/MAG

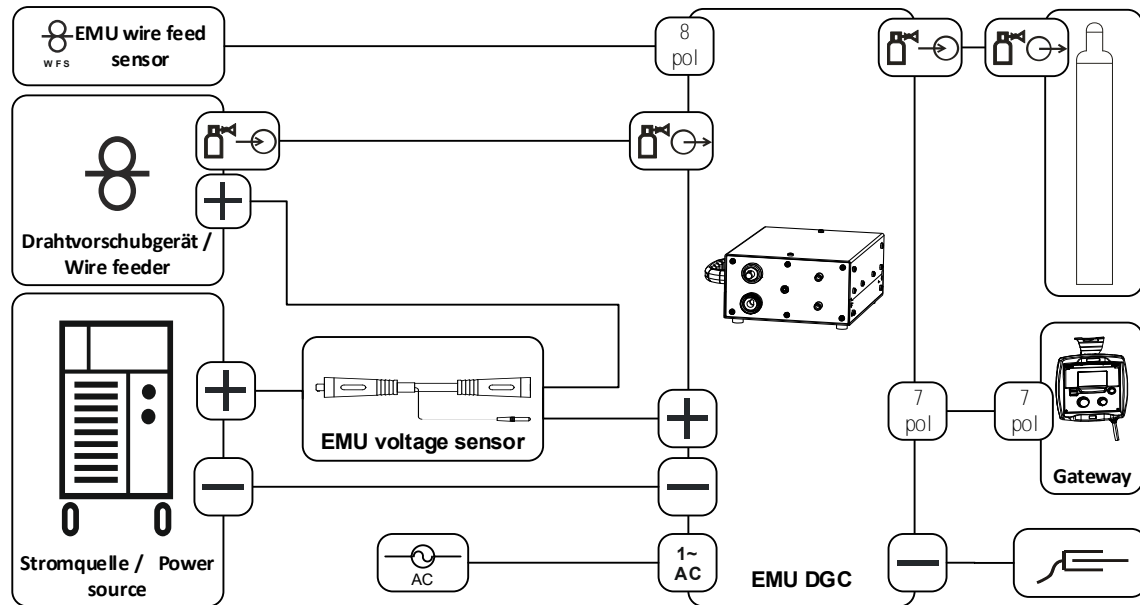


Figura 4-3

4.3.1.1 Leyenda

	Gas de protección entrada
	Gas de protección salida
	Conexión del gateway (7 polos)
	Conexión del sensor para la medición de la velocidad del hilo (8 polos)
	Corriente de soldadura (potencial negativo, pieza de trabajo)
	Corriente de soldadura (potencial positivo)
	Conexión de la tensión de alimentación (monofásica)

4.3.2 Soldadura TIG/soldadura eléctrica manual

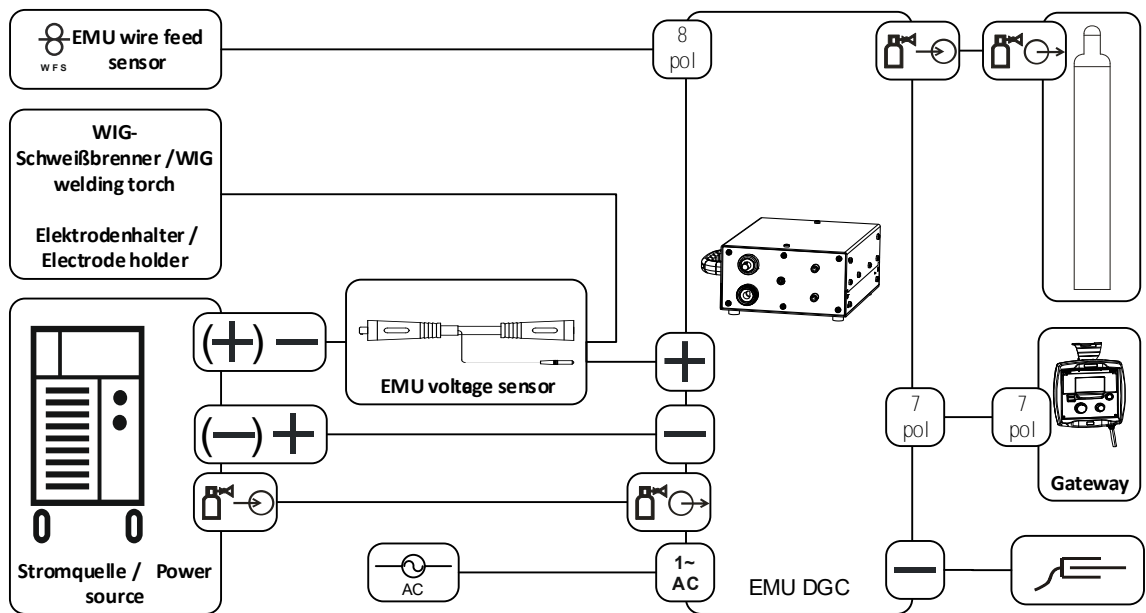


Figura 4-4

4.3.2.1 Leyenda

	Gas de protección entrada
	Gas de protección salida
	Conexión del gateway (7 polos)
	Conexión del sensor para la medición de la velocidad del hilo (8 polos)
	Corriente de soldadura (potencial negativo, pieza de trabajo)
	Corriente de soldadura (potencial positivo)
	Conexión de la tensión de alimentación (monofásica)

5 Estructura y función

⚠ ADVERTENCIA



¡Peligro de lesiones por tensión eléctrica!

Si toca piezas que transmiten corriente, por ejemplo, tomas de corriente, corre peligro de muerte.

- Observe las instrucciones de seguridad que encontrará en las primeras páginas del manual de instrucciones.
- Puesta en marcha solo por personas que dispongan de los conocimientos relevantes sobre el manejo de fuentes de alimentación.
- Conecte las líneas de conexión o de alimentación con el aparato apagado.

Lea y observe la documentación de todos los componentes accesorios y del sistema.

5.1 Transporte e instalación

⚠ ADVERTENCIA



¡Peligro de accidentes por transportar de forma indebida aparatos que no se pueden elevar con grúa!

¡No está permitido elevar con grúa el aparato ni colgarlo! ¡El aparato puede caerse y dañar a personas! ¡Las asas, las correas y las sujeciones están indicadas únicamente para el transporte manual!

- ¡El aparato no puede elevarse con grúa ni colgarse!

5.1.1 Condiciones ambientales



El aparato no debe instalarse ni usarse al aire libre y solamente sobre una superficie adecuada, llana y suficientemente resistente.

- ***El usuario debe tener en cuenta que el suelo sea antideslizante y llano y que haya una iluminación suficiente en el área de trabajo.***
- ***Se debe garantizar en todo momento la correcta utilización del aparato.***



Daños en el aparato por acumulación de suciedad.

Las cantidades elevadas de polvo, ácidos, gases o sustancias corrosivos pueden dañar el aparato (observar los intervalos de mantenimiento > Véase capítulo 6.2).

- ***¡Deben evitarse cantidades elevadas de humo, vapor, vapores de aceite, polvos de esmerilar y aire ambiente corrosivo!***

En funcionamiento

Rango de temperatura del aire del ambiente:

- -25 °C a +40 °C (-13 °F a 104 °F) ^[1]

Humedad relativa del aire:

- hasta el 50 % a 40 °C (104 °F)
- hasta el 90 % a 20 °C (68 °F)

Transporte y almacenamiento

Almacenamiento en espacios cerrados, rango de temperatura del aire del ambiente:

- -30 °C a +70 °C (-22 °F a 158 °F) ^[1]

Humedad relativa del aire

- hasta el 90 % a 20 °C (68 °F)

^[1] La temperatura ambiente depende del refrigerante. Tenga en cuenta el rango de temperaturas del refrigerante para la refrigeración de la antorcha.

5.1.2 Refrigeración del equipo



La falta de ventilación provoca la reducción de la potencia y daños en el aparato.

- Cumplir con las condiciones ambientales.
- Desbloquear la abertura de entrada y salida de aire de refrigeración.
- Conservar la distancia mínima de 0,5 m frente a cualquier otro elemento.

5.1.3 Cable de masa, generalidades

⚠ ATENCIÓN



Riesgo de quemaduras por conexión de corriente de soldadura inadecuada

Estos puntos de conexión y estas líneas se pueden calentar por conectores de corriente de soldadura no bloqueados (conexiones del aparato) o por suciedad en la conexión de la pieza de trabajo (pintura, corrosión) y causar quemaduras en caso de contacto.

- Compruebe diariamente las uniones de corriente de soldadura y, de ser necesario, bloquéelas girando a la derecha.
- Limpie a fondo los puntos de conexión de la pieza de trabajo y fíjelos de forma segura. No utilice los elementos de construcción de la pieza de trabajo como conducto de retorno de la corriente de soldadura.

5.1.4 Notas sobre el tendido de conductos de corriente de soldadura

- Los conductos de corriente de soldadura tendidos de forma incorrecta pueden provocar perturbaciones (destellos) en el arco voltaico.
- Colocar en paralelo, con la mayor longitud posible y muy juntos el conducto de piezas de trabajo y el paquete de mangueras de fuentes de alimentación sin dispositivo de encendido HF (MIG/MAG).
- Tendido en paralelo, con una distancia aproximada de 20 cm, el conducto de piezas de trabajo y el paquete de mangueras de fuentes de alimentación con dispositivo de encendido HF (TIG), para evitar descargas HF.
- Mantener en principio una distancia mínima de unos 20 cm o más con los cables de otras fuentes de alimentación para evitar interacciones.
- No utilice cables con una longitud mayor de la necesaria. Para obtener resultados de soldadura óptimos no deben medir más de 30 m. (Conducto de piezas de trabajo + manguera de prolongación + conducto de antorcha.)

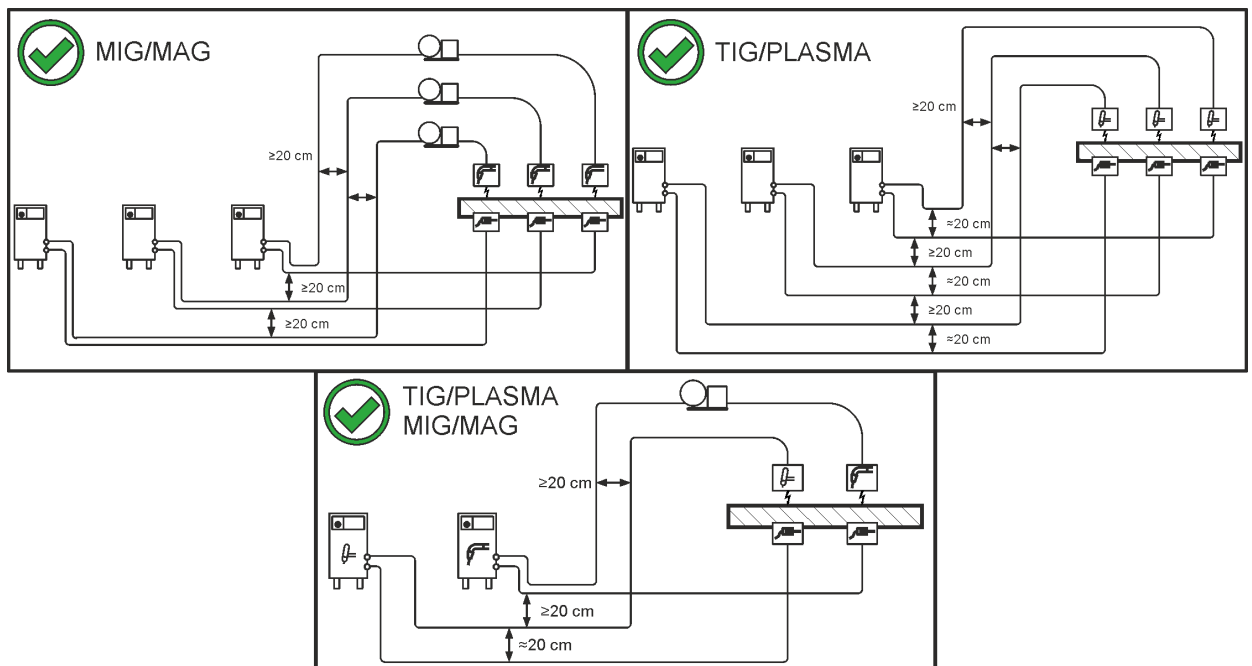


Figura 5-1

- Utilice un conducto de piezas de trabajo propio a la pieza de trabajo para cada aparato de soldadura.

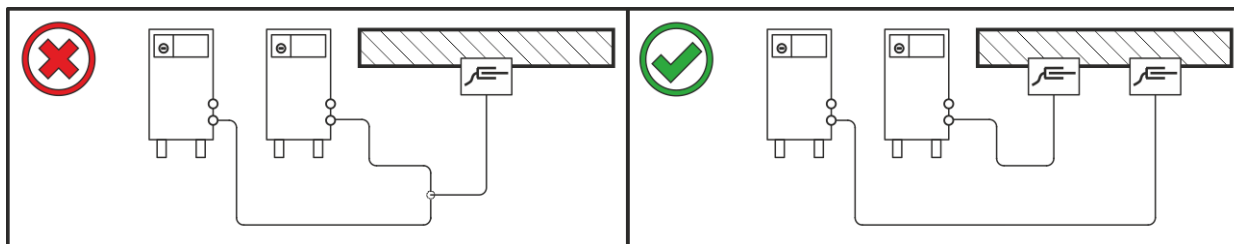


Figura 5-2

- Desenrolle completamente los conductos de corriente de soldadura, las antorchas y las mangueras de prolongación. Evite los ganchos.
- No utilice cables con una longitud mayor de la necesaria.

Tienda el excedente de cable en forma de meandro.

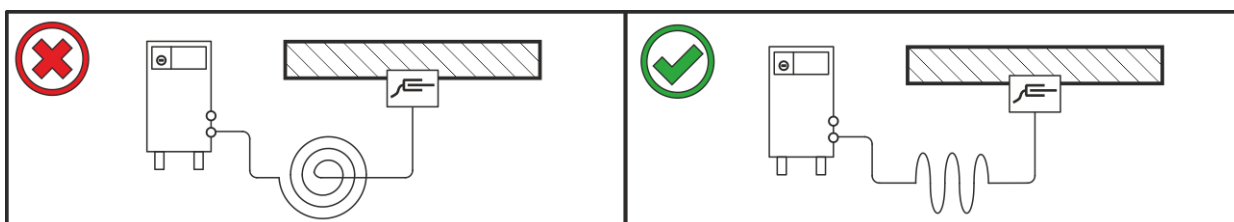


Figura 5-3

5.1.5 Corrientes de soldadura vagabundas

⚠ ADVERTENCIA



Riesgo de lesiones por corrientes de soldadura vagabundas.

Las corrientes de soldadura vagabundas pueden dañar los conductores de protección, estropear aparatos e instalaciones eléctricas, sobrecalentar componentes y a causa de ello provocar incendios.

- Controle periódicamente que todas las uniones de corriente de soldadura están bien colocadas y que la conexión eléctrica se encuentra en buen estado.
- Coloque, fije o cuelgue con aislamiento eléctrico todos los componentes de conducción eléctrica de la fuente de alimentación, como la carcasa, el carro de conducción o los soportes de la grúa.
- No deposite ningún otro material eléctrico, como taladradoras o amoladoras angulares, sin aislar sobre la fuente de alimentación, el carro de conducción o los soportes de la grúa.
- Deposite la antorcha y la pinza porta-electrodo siempre aisladas eléctricamente cuando no las esté utilizando.

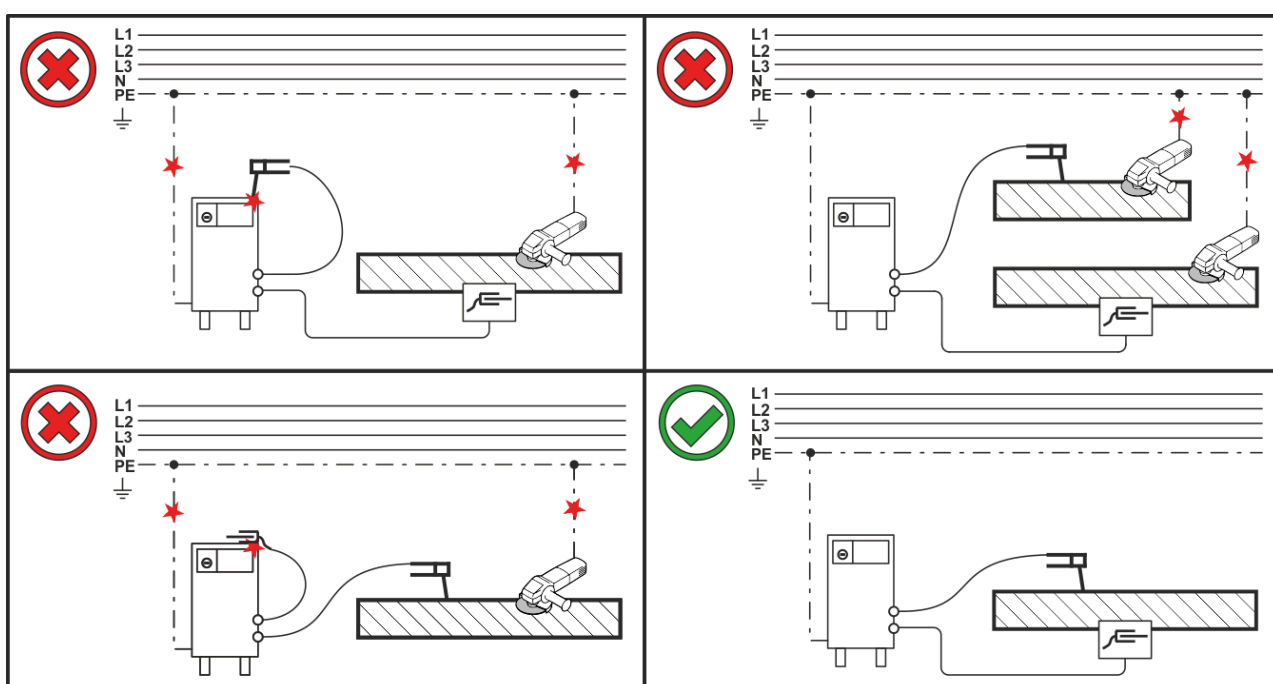


Figura 5-4

5.1.6 Conexión a la red

⚠ PELIGRO



¡Peligro por una conexión de red incorrecta!

¡Una conexión de red incorrecta puede causar daños a personas y daños materiales!

- La conexión (conector o cable), la reparación o la adaptación de la tensión del aparato debe realizarlas un técnico electricista según la respectiva legislación del país y/o las disposiciones del país.
- La tensión de red indicada en la placa de identificación debe coincidir con la tensión de suministro.
- Utilice el aparato solamente en un enchufe con un conductor de protección conectado de forma reglamentaria.
- Un especialista en electricidad deberá revisar de forma regular el conector, el enchufe de red y la acometida.
- Cuando se utilice la marcha del generador, éste se deberá conectar a tierra de la forma indicada en el manual de instrucciones. La red generada tiene que ser adecuada para el servicio de aparatos de la Clase de protección I.

5.1.6.1 Forma de red



El aparato sólo se puede conectar y utilizar en un sistema monofásico de 2 hilos con neutro a tierra.

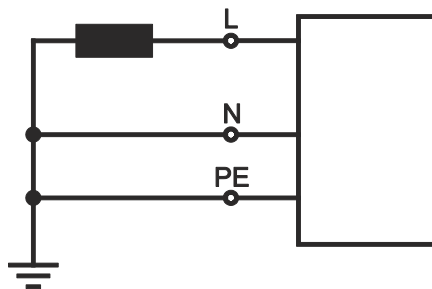


Figura 5-5

Leyenda

Pos.	Denominación	Código de colores
L	Conductor externo 1	negro
N	Conductor neutro	azul
PE	Conductor de protección	verde-amarillo

- Con el equipo desconectado, introducir el enchufe de conexión a la red en la base correspondiente.

5.1.6.2 Conexión del tubo de gas de protección

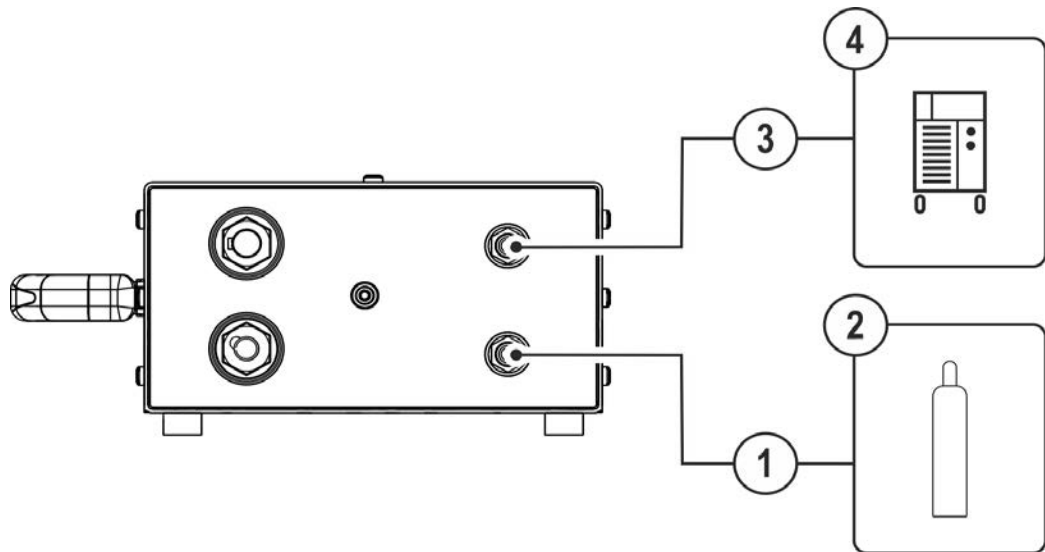


Figura 5-6

Pos	Símbolo	Descripción
1		Rosca de conexión - G$\frac{1}{4}$" Conexión de gas de protección (entrada)
2		Bombona de gas de protección
3		Rosca de conexión - G$\frac{1}{4}$" Conexión de gas de protección (salida)
4		Fuente de alimentación ¡Tenga en cuenta los documentos de sistema adicionales!

- Atornillar herméticamente la tuerca de racor del conducto de gas de protección en la rosca de conexión (G $\frac{1}{4}$ ").

5.1.7 Datos de soldadura

Los parámetros de soldadura registrados con la unidad de medición externa (EMU) pueden visualizarse y documentarse en el software Xnet.

5.2 Soldadura MIG/MAG

5.2.1 Conexión de la unidad de medición externa

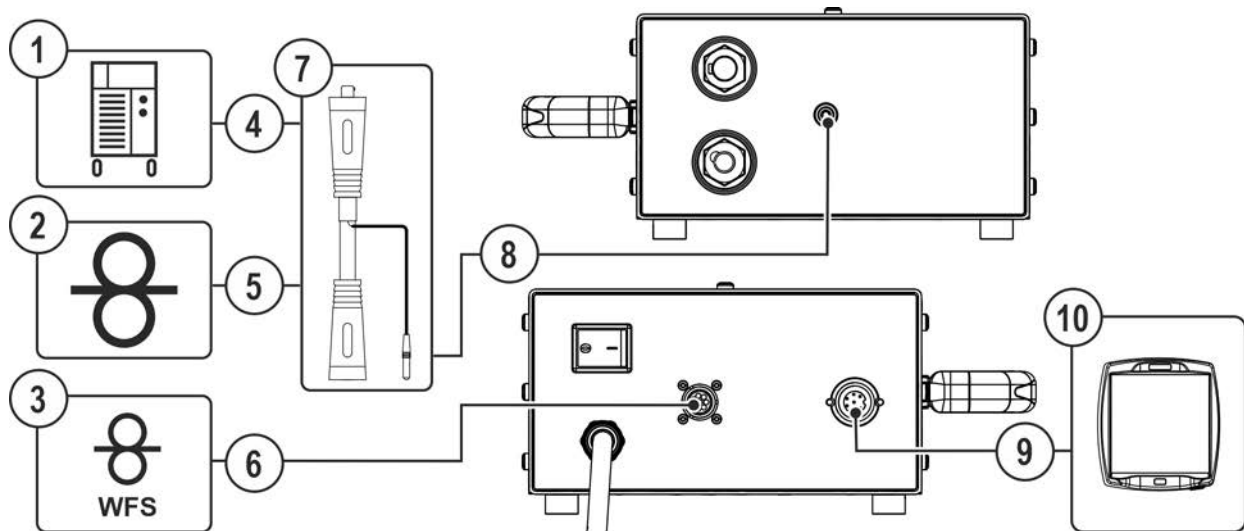


Figura 5-7

Pos	Símbolo	Descripción
1		Fuente de alimentación ¡Tenga en cuenta los documentos de sistema adicionales!
2		Alimentador de hilo
3	 WFS	Sensor de la velocidad del hilo - EMU wire feed sensor Sensor para la medición de la velocidad del hilo.
4		Zócalo de conexión de la corriente de soldadura «+» • MIG/MAG: conexión de corriente de soldadura para antorchas
5		Conector, corriente de soldadura de fuente de alimentación Conexión de corriente de soldadura entre la fuente de alimentación y el alimentador de hilo
6	 WFS	Zócalo de conexión (8 polos) - opcional Conexión del sensor para la medición de la velocidad del hilo
7		Sensor de la tensión de soldadura - EMU voltage sensor Sensor para la medición de la tensión de soldadura.
8		Borne de polo Conexión del cable de medición a la medición de tensión.
9	 digital	Zócalo de conexión de 7 polos (digital) Para la conexión de un gateway.
10		Gateway

- Inserte el conector del sensor de la tensión de soldadura en el zócalo de conexión, corriente de soldadura de la fuente de alimentación, y asegúrelo girándolo a la derecha.
- Inserte el zócalo de conexión del sensor de la tensión de soldadura en el conector, corriente de soldadura del alimentador de hilo, y asegúrelo girándolo a la derecha.
- Inserte el conector de polos del sensor de la tensión de soldadura en el borne de polos del dispositivo de medición externo.
- Inserte y bloquee el conector de 8 polos en el zócalo de conexión de 8 polos (sensor para la medición de la velocidad del hilo).
- Inserte y bloquee el cable de conexión del gateway en el zócalo de conexión de 7 polos (conexión del gateway).

5.2.2 Conexión para cable de pieza de trabajo

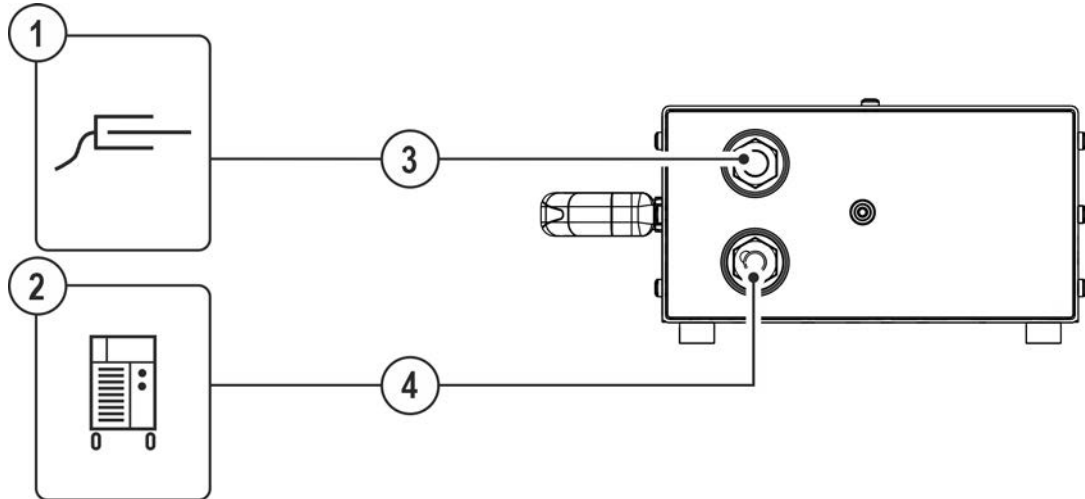


Figura 5-8

Pos	Símbolo	Descripción
1		Pieza de trabajo
2		Fuente de alimentación ¡Tenga en cuenta los documentos de sistema adicionales!
3		Conector, corriente de soldadura «-» Conexión del conducto de piezas de trabajo
4		Zócalo de conexión, corriente de soldadura «-» Conexión del conducto de piezas de trabajo

- Inserte el conector de cable del conducto de piezas de trabajo en el zócalo de conexión del conducto de piezas de trabajo del dispositivo de medición externo y asegúrelo girándolo hacia la derecha.
- Inserte la línea eléctrica de soldadura entre el conector del conducto de piezas de trabajo del dispositivo de medición externo y el zócalo de conexión del conducto de piezas de trabajo de la fuente de alimentación y asegúrelo girándolo hacia la derecha.

5.3 Soldadura TIG/soldadura eléctrica manual

5.3.1 Conexión de la unidad de medición externa

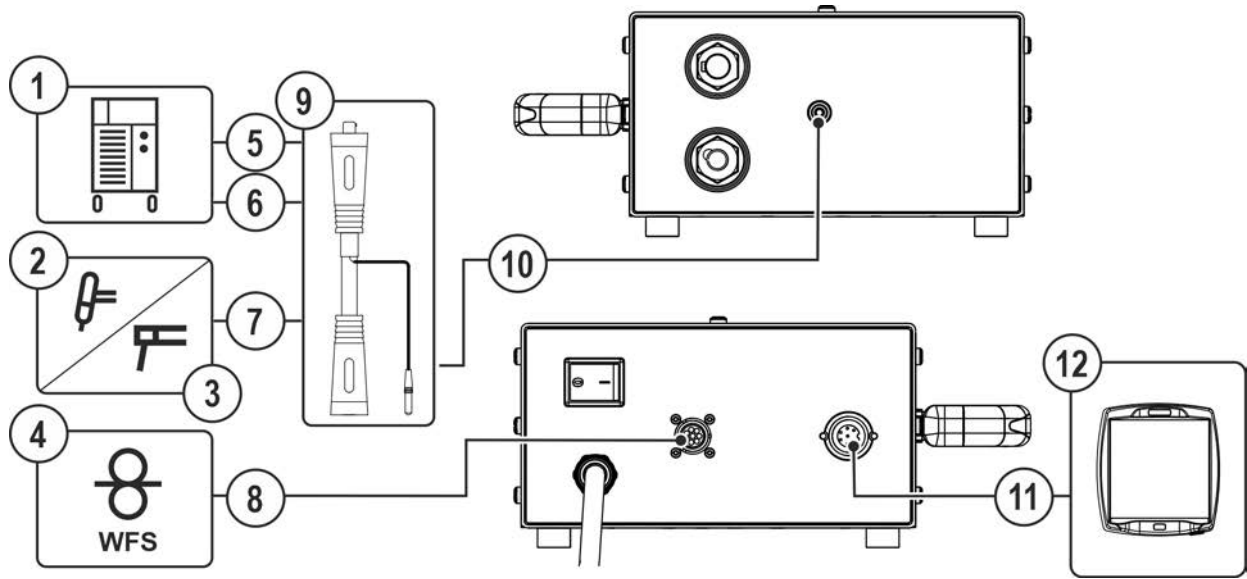


Figura 5-9

Pos	Símbolo	Descripción
1		Fuente de alimentación ¡Tenga en cuenta los documentos de sistema adicionales!
2		Quemador
3		Sujeción del electrodo
4		Sensor de la velocidad del hilo - EMU wire feed sensor Sensor para la medición de la velocidad del hilo.
5		Zócalo de conexión de corriente de soldadura «+» <ul style="list-style-type: none"> Eléctrica manual: Conexión de la sujeción del electrodo o del conducto de piezas de trabajo TIG: Conexión del conducto de piezas de trabajo
6		Zócalo de conexión de corriente de soldadura «-» Conexión del soldador TIG
7		Conector, corriente de soldadura de fuente de alimentación Conexión de corriente de soldadura entre la fuente de alimentación y el alimentador de hilo
8		Zócalo de conexión (8 polos) - opcional Conexión del sensor para la medición de la velocidad del hilo
9		Sensor de la tensión de soldadura - EMU voltage sensor Sensor para la medición de la tensión de soldadura.
10		Borne de polo Conexión del cable de medición a la medición de tensión.
11		Zócalo de conexión de 7 polos (digital) Para la conexión de un gateway.

Pos	Símbolo	Descripción
12		Gateway

- Inserte el conector del sensor de la tensión de soldadura en el zócalo de conexión, corriente de soldadura de la fuente de alimentación, y asegúrelo girándolo a la derecha.
- Inserte el zócalo de conexión del sensor de la tensión de soldadura en el conector, corriente de soldadura del alimentador de hilo, y asegúrelo girándolo a la derecha.
- Inserte el conector de polos del sensor de la tensión de soldadura en el borne de polos del dispositivo de medición externo.
- Inserte y bloquee el conector de 8 polos en el zócalo de conexión de 8 polos (sensor para la medición de la velocidad del hilo).
- Inserte y bloquee el cable de conexión del gateway en el zócalo de conexión de 7 polos (conexión del gateway).

5.3.2 Conexión para cable de pieza de trabajo

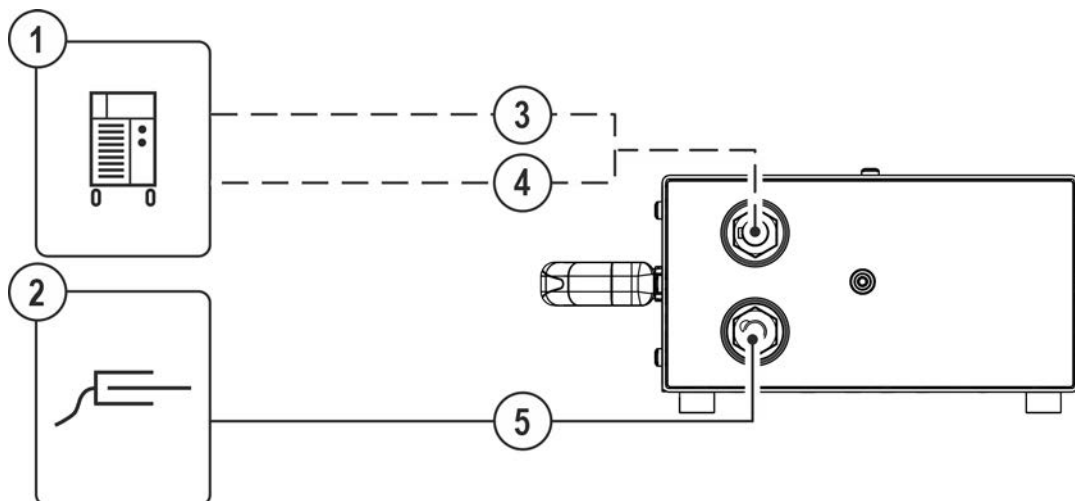


Figura 5-10

Pos	Símbolo	Descripción
1		Pieza de trabajo
2		Fuente de alimentación ¡Tenga en cuenta los documentos de sistema adicionales!
3		Conector, corriente de soldadura «-» Conexión del conducto de piezas de trabajo
4		Conector, corriente de soldadura «+» Conexión del conducto de piezas de trabajo
5		Zócalo de conexión, corriente de soldadura «-» Conexión del conducto de piezas de trabajo

- Inserte el conector de cable del conducto de piezas de trabajo en el zócalo de conexión del conducto de piezas de trabajo del dispositivo de medición externo y asegúrelo girándolo hacia la derecha.
- Inserte la línea eléctrica de soldadura entre el conector del conducto de piezas de trabajo del dispositivo de medición externo y el zócalo de conexión dependiente de la aplicación del conducto de piezas de trabajo de la fuente de alimentación y asegúrelo girándolo hacia la derecha. La polaridad correspondiente se ajustará a las indicaciones especificadas por el fabricante en el paquete de electrodos.

6 Mantenimiento, cuidados y eliminación

6.1 Generalidades

PELIGRO



¡Peligro de lesiones por descarga eléctrica después de la desconexión!
¡Trabajar con el aparato abierto, puede provocar lesiones mortales!
Durante el funcionamiento, se cargan en el aparato condensadores con tensión eléctrica. Esta tensión permanece hasta 4 minutos después de que haya retirado el conector.

1. Desconecte el aparato.
2. Desenchufe el conector de red.
3. ¡Espere 4 minutos como mínimo hasta que se hayan descargado los condensadores!

ADVERTENCIA



Mantenimiento, comprobación y reparación inadecuados.

El mantenimiento, la comprobación y la reparación del producto deben encomendarse exclusivamente a personal cualificado. Personal cualificado es aquel que gracias a su formación, sus conocimientos y su experiencia en la verificación de fuentes de corriente de soldadura puede reconocer los posibles peligros y sus consecuencias y aplicar las medidas de seguridad adecuadas.

- Cumpla con las normas de mantenimiento > Véase capítulo 6.2.
- Si no se cumpliese alguna de las comprobaciones abajo mencionadas, el aparato no podrá volver a ponerse en servicio hasta que se haya reparado y hasta haber efectuado una nueva comprobación.

Los trabajos de reparación y mantenimiento deben ser realizados únicamente por personal cualificado; de lo contrario se perdería el derecho de reclamación bajo garantía. En todos los temas de servicio, consultar siempre al concesionario suministrador del equipo. Las devoluciones de equipos defectuosos bajo garantía únicamente podrán realizarse a través de su concesionario. A la hora de sustituir piezas, utilizar exclusivamente recambios originales. A la hora de pedir recambios, rogamos indiquen el tipo de equipo, número de serie y número de referencia del equipo así como la descripción del tipo y el número de referencia del recambio.

En las condiciones ambientales indicadas y en condiciones de trabajo normales, el aparato no necesita mantenimiento y solo requiere unos cuidados mínimos.

Un aparato sucio reduce el factor de marcha y la vida útil. Los intervalos de limpieza dependen principalmente de las condiciones de trabajo y de la suciedad del aparato (en todo caso, al menos semestralmente).

6.1.1 Limpieza

- Limpie las superficies exteriores con un paño húmedo (no utilice productos de limpieza agresivos).
- Limpie el canal de ventilación y, de ser necesario, las láminas de refrigeración del aparato con aire comprimido sin aceite ni agua. El aire comprimido puede torcer los ventiladores del aparato y dañarlos. No sople directamente los ventiladores del aparato y, de ser necesario, bloquéelos mecánicamente.
- Compruebe que no existan impurezas en el líquido de refrigeración y, de ser necesario, cámbielo.

6.1.2 Filtro de suciedad

Al utilizar un filtro de suciedad, se reduce el caudal de aire de refrigeración y como consecuencia disminuye el factor de marcha del aparato. El factor de marcha disminuye a medida que aumenta la suciedad del filtro. El filtro de suciedad debe desmontarse periódicamente y limpiarse mediante soplado con aire a presión (en función de la penetración de suciedad).

6.2 Trabajos de mantenimiento, intervalos

6.2.1 Mantenimiento diario

Inspección visual

- Acometida y su dispositivo de contracción
- Elementos de seguridad de bombona de gas
- Revise si se aprecian daños exteriores en el paquete de manguera y las tomas de corriente y en su caso, sustituya las piezas necesarias o encargue su reparación a personal especializado.
- Mangueras de gas y sus dispositivos de conmutación (válvula solenoide)
- Compruebe que todas las conexiones y las piezas de desgaste estén bien sujetas y en caso de que sea necesario, vuelva a apretarlas.
- Comprobar la correcta fijación la bobina de alambre.
- Rodillos de transporte dañados y sus elementos de seguridad
- Elementos de transporte (correa, agarraderos de elevación, asa)
- Otros, estado general

Prueba de funcionamiento

- Dispositivos de mando, señalización, protección y ajuste (Comprobación del funcionamiento)
- Conductos de corriente de soldadura (comprobar si están fijos y sujetos)
- Mangueras de gas y sus dispositivos de conmutación (válvula solenoide)
- Elementos de seguridad de bombona de gas
- Comprobar la correcta fijación la bobina de alambre.
- Compruebe que las uniones roscadas y los enchufes de las conexiones, así como las piezas de desgaste estén bien sujetas y en caso de que sea necesario, vuelva a apretarlas.
- Retire virutas de soldadura adheridas.
- Limpie los rodillos transportadores de hilo de forma regular (en función del grado de suciedad).

6.2.2 Mantenimiento mensual

Inspección visual

- Daños en la carcasa (paredes frontal, posterior y laterales)
- Rodillos de transporte dañados y sus elementos de seguridad
- Elementos de transporte (correa, agarraderos de elevación, asa)
- Comprobar si hay impurezas en las mangueras del refrigerante y en sus conexiones

Prueba de funcionamiento

- Conmutador de selección, aparatos de mando, dispositivos de PARADA DE EMERGENCIA disposición de reducción de tensión indicadores luminosos de aviso y control
- Controlar que los elementos de guía de hilo (alojamiento de los rodillos motor de arrastre, guía de entrada de hilo, tubo guía de hilo) estén bien fijados. Recomendación para cambiar el alojamiento de los rodillos motor de arrastre (eFeed) tras 2000 horas de servicio, véase Piezas de desgaste).
- Comprobar si hay impurezas en las mangueras del refrigerante y en sus conexiones
- Comprobar y limpiar la antorcha de soldadura. La suciedad depositada en la antorcha puede provocar cortocircuitos que dañen el resultado de la soldadura y causen daños en la propia antorcha.

6.2.3 Revisión anual (inspección y revisión durante el funcionamiento)

Se debe realizar una comprobación periódica según la norma internacional IEC 60974-4 «Inspección y comprobación periódicas». Junto con las disposiciones para la comprobación aquí mencionadas se deberán cumplir también las leyes y las disposiciones de cada país.

Para más información consulte el folleto que se adjunta «Warranty registration» o la información sobre garantía, cuidados y mantenimiento que encontrará en www.ewm-group.com.

6.3 Eliminación del aparato



¡Eliminación adecuada!

El aparato contiene valiosas materias primas que se deberían reciclar, así como componentes electrónicos que se deben eliminar.

- **¡No lo deposite en la basura doméstica!**
- **¡Tenga en cuenta las disposiciones oficiales sobre la eliminación de residuos!**
- Los equipos eléctricos y electrónicos de segunda mano, según las especificaciones europeas (Directiva 2012/19/UE sobre equipos viejos eléctricos y electrónicos), no se deben depositar en contenedores de residuos urbanos sin separación para el reciclaje. Se deben separar para el reciclaje. El símbolo del contenedor de basura en las ruedas advierte de la necesidad del almacenamiento por separado.
Este aparato debe eliminarse o reciclarse en los sistemas de contenedores previstos para ello.
- En Alemania, según la ley (Ley sobre la puesta en circulación, devolución y eliminación de desechos eléctricos y electrónicos (Electro G) biodegradables) está prohibido depositar aparatos viejos en contenedores de residuos urbanos sin separación para el reciclaje. Los responsables de eliminación de desechos (municipios) han establecido puntos de recogida que aceptan gratuitamente aparatos viejos procedentes de hogares particulares.
- Para más información sobre la recogida o entrega de aparatos viejos, consulte con la administración municipal o local correspondiente.
- Además también es posible la devolución del aparato en toda Europa a través de cualquier distribuidor EWM.

7 Solución de problemas

Todos los productos están sometidos a estrictos controles de fabricación y de calidad final. Si aun así algo no funcionase correctamente, deberá comprobar el producto de acuerdo a las siguientes disposiciones. Si ninguna de las medidas descritas soluciona el problema de funcionamiento del producto, informe a su distribuidor autorizado.

7.1 Lista de comprobación para solución de problemas

¡El equipamiento adecuado de los aparatos para el material utilizado y el gas del proceso es un requisito fundamental para obtener un funcionamiento impecable!

Tenga en cuenta las indicaciones contenidas en el manual de instrucciones del aparato de soldadura.

Leyenda	Símbolo	Descripción
	↯	Error/Causa
	✘	Solución

Errores de función

- ↯ Tras la conexión no se enciende ninguna señal de iluminación del control de la máquina de soldadura
 - ✘ Pérdida de fase > comprobar conexión de red (fusibles)
 - ✘ Comprobar y, de ser necesario, sustituir
- ↯ El fusible de red se dispara - fusible de red no adecuado
 - ✘ Configurar el fusible de red recomendado > Véase capítulo 8.

8 Datos Técnicos

¡El rendimiento y la garantía solo cuentan con los recambios y las piezas de desgastes originales!

8.1 EMU DGC

Tensión de red	230 V
Factor de marcha ED a 40 °C ^[1]	
100 %	500 A
Frecuencia	50/60 Hz
fusible de red ^[2]	2,5 A
grado de protección	IP 23
Temperatura ambiente ^[3]	-25 °C a +40 °C
Clase CEM	A
Identificación de seguridad	CE
Normas aplicadas	véase la declaración de conformidad (documentación del aparato)
Dimensiones (l x b x h)	307 x 140 x 232 mm
	12,1 x 5,5 x 9,1 pulgadas
Peso	3,6 kg
	7,9 lb

^[1] Ciclo de carga: 10 min (60 % FM \triangleq 6 min. de soldadura, 4 min. de pausa).

^[2] Se recomiendan fusibles DIAZED xxA gG. Cuando se utilicen fusibles automáticos, debe emplearse la característica de activación «C».

^[3] La temperatura ambiente depende del refrigerante. ¡Observe el rango de temperatura del refrigerante!

10 Apéndice

10.1 Búsqueda de distribuidores

Sales & service partners

www.ewm-group.com/en/specialist-dealers



"More than 400 EWM sales partners worldwide"